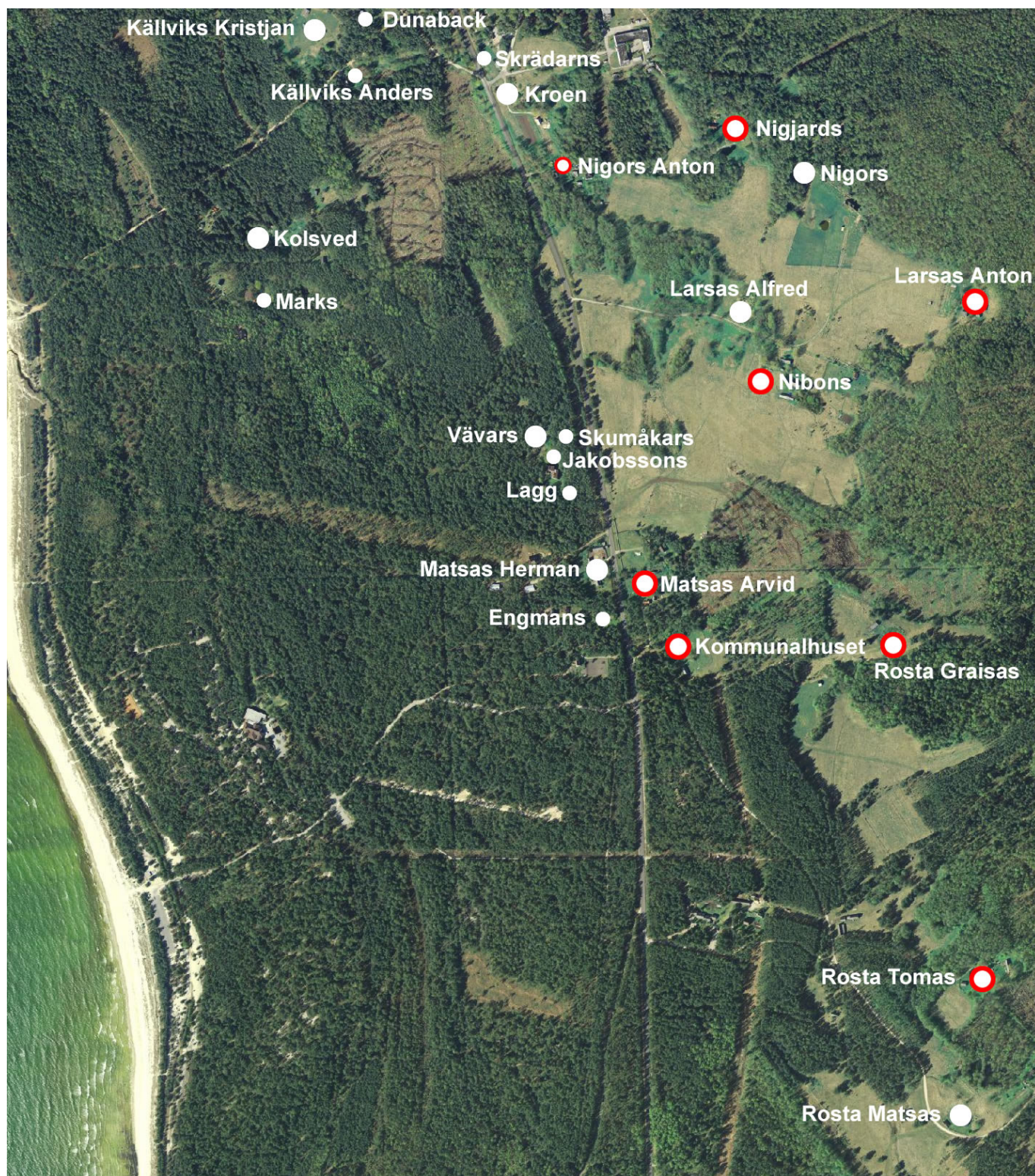


ÖLBÄCK OCH ROSTA

Gårdar och torpställen



- Gård, bevarade hus
- Gård, ej bevarade hus
- Torpställe, bevarade hus
- Torpställe, ej bevarade hus

Gårdarnas placering på kartan enligt uppgifter från Erling Schönberg

Ölbäck

- Det ursprungliga namnet är enligt Edvin Lagman "Älebäcken" (Bäcken i alsbogen).
- Byn lydde under Rickul gods, som sedan 1704 ägdes av familjen Taube.
- I 1732 års hakerevision av godset upptas bönderna Elbeck Matz (Matsas), Elbeck Lars (Larsas) och Elbeck Adam (Källvik) under Paj by.
- Bönderna var arrendatorer och kunde av godsherren flyttas från sina gårdar.
- År 1934 fanns i Ölbäck 22 familjer och 113 invånare, samtliga svenskar. Nu är invånarantalet 38 (inklusive Rosta).
- Efter lantmäteriet 1895 kunde bönderna friköpa sina gårdar.
- I byn låg Kolsve skola, som samlade elever från norra Rickul ("Bakvelde"). Skolan lades ned 1901 när skolor öppnades i Roslep och Bergsby.

Gårdar och familjenamn

Gård	Grundad	Familjenamn 1835	Familjenamn 1930
Kroen	1700-talet	Treuberg, Heideman	Treiberg
Nigors	1700-talet	Österholm	Stahl
Nigjards	1930-talet	-	Stahl
Larsas	Före 1700	Granberg	Granberg
Nibons	1900-talet	-	Heyman
Matsas	Före 1700	Grenfeld, Hallman	Grenfeldt
Vävars	1930-talet	-	Dans
Kolsved	1700-talet	Kolsve	Schönberg
Källviks	Före 1700	Heideman	Mihlberg

Rosta

- Byns ursprungliga namn är "Rosendal". Namnet finns i Finlands svenskbygder.
- Byn tillhörde Lyckholms gods på Nucköhalvön, som ägdes av familjen von Rosen.
- I 1732 års hakerevision av godset upptas bonden Rosta Greis (Graisas) under "strögårdar".
- År 1934 fanns i Rosta 6 familjer och 26 invånare, samtliga svenskar. Byn ingår i dag i Ölbäck.

Gårdar och familjenamn

Gård	Grundad	Familjenamn 1835	Familjenamn 1930
Graisas	Före 1700	Talback	Engman
Tomas	1700-talet	Hanback	Stahl
Matsas	1700-talet	Granback	Adelman